

# Atlantis



## アトランティス スープラストラクチャー ビューワー マニュアル

※フレームのデータを確認する時に使用する専用ソフトです。

solutions for your choice of implant system

## 目次

- AS (アトランティスISUS) ビューワーインストール方法 …P4, 5
  
- ASビューワー操作方法 (デザイン確認)
  - ASビューワーデザインファイルのダウンロード …P6
  - 画面の説明 …P7
  - デザインの移動、回転と拡大/縮小 …P8
  - Navigationの説明 (表示対象の選択) …P9
  
- Viewツールの説明
  - 表示方向の変更及び表示ウィンドウへのサイズのフィット …P10
  - デザイン画像の拡大/縮小 …P11
  - 画像の移動、回転、距離の計測 …P12
  - 断面の表示 …P13

## 目次

- 断面表示位置の移動、断面画像内の距離計測 ……P14
  - Teethデータの透過表示方法 ……P15
  - 操作方法まとめ ……P16
  - デザイン承認方法 ……P17
- ※) デザインが承認されるまでケースは製造されませんので、必ずご一読下さい。
- お問い合わせ ……P18

① 次のホームページを開いてください。（「Ctrl（コントロール）」キーを押しながら下記のURLをクリック）

<https://implants.dentsplysirona.com/ja-jp/cadcam-restorations/atlantis-suprastructures/how-to-order.html>

② ページ中の、「ASビューワーのダウンロード」ボタンをクリックしてください。

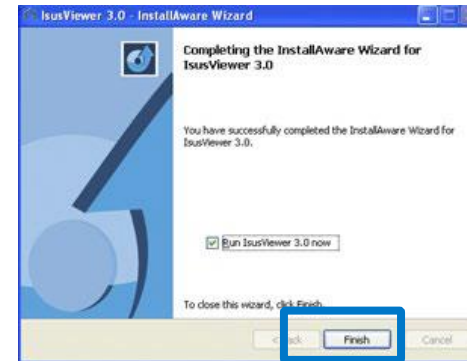
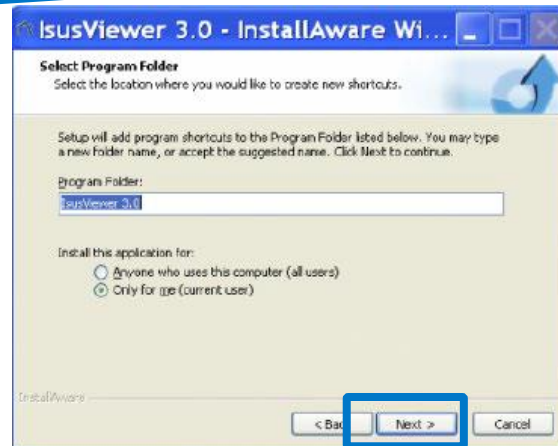
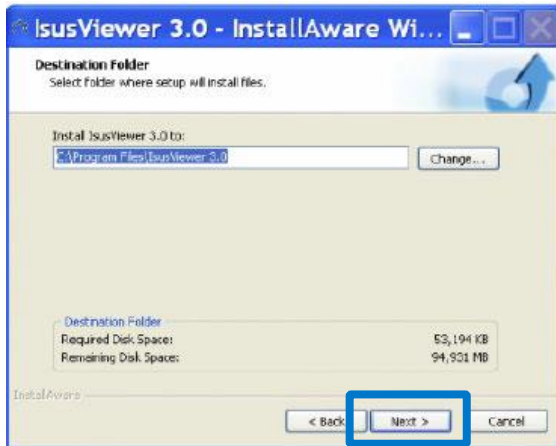
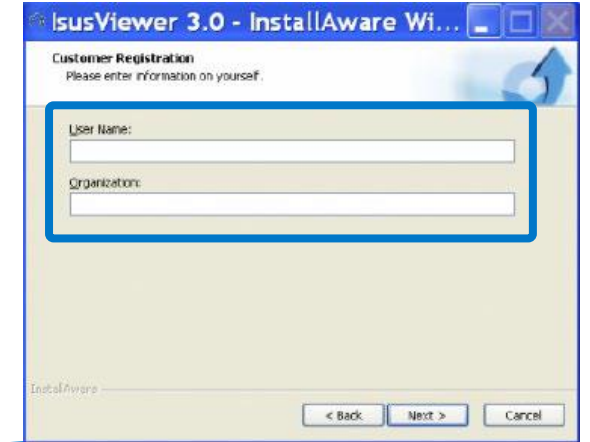
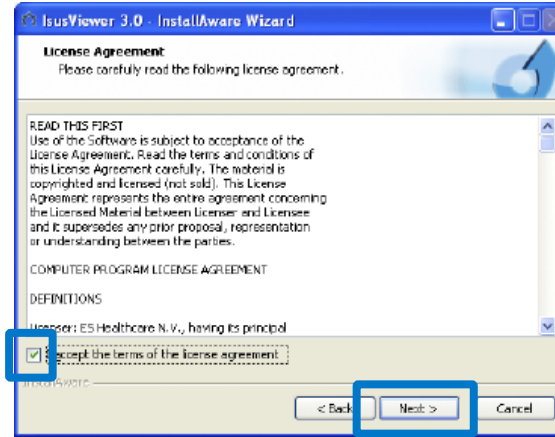
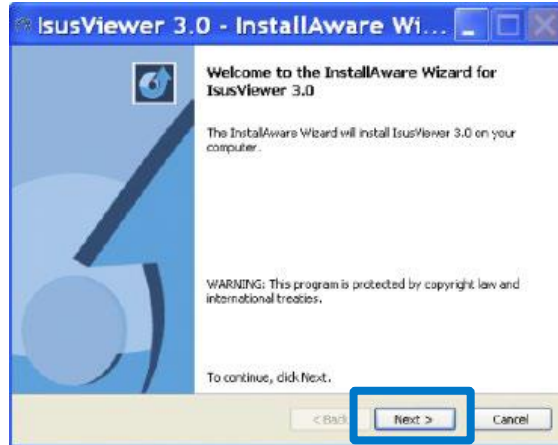
③ 画面の指示に従い「viewerinstall.exe」ファイルを実行してインストールを開始してください。

④ 画面の指示に従い、インストールしてください。次ページをご参照ください。



② 「ASビューワーのダウンロード」ボタンをクリック

# AS (ISUS) ビューワーインストール



“Run”、“next”をクリックしインストールを進めます。

途中“User Name”と“Organization”を入力してください（上記4枚目画像）どのような名前、組織名でも結構です。

# ASビューワーデザインファイルのダウンロード方法

オーダー #30123580 (処理中)

レイター オーダー

オーダーリスト | 発送チケットのプレビューを印刷 |

展開 縮小

DENTSPLY Implant NV  
ATLANTIS ISUS  
Research Campus 10  
3500 Hasselt  
Belgium  
電話番号: +32 11 37 99 82  
電子メール アドレス: atlantis-isus-order@dentsply.com

ACCT ID: 18949

オーダー名: PM sample-30  
プロファイル名:  
製品タイプ: コース 1 タンDEM アーティシ  
発送の詳細: デンツプラインプランに最も  
支払い方法: 請求書  
入札内容:  
Takayuki Yamada (takayuki.yamada@dent  
作成者: makikawatomonohara@dent

②

拡大

ここをクリックして  
デザイン ファイル

USER ID: 19055

Product management

生体医院の郵便番号(半角): 1060041

オーダー先

ATLANTIS ISUSファイルのダウンロード

ここをクリックしてアトランティス™ ISUSビューアのインストール ファイルをダウンロードしてください。

デザイン ファイル: [0030123580\\_6459144\\_Bridge.isv](#)

①

オリジナル	AWO	送信先	削除しますか?
0030123580_6459144_Bridge.isv	<a href="#">3b72a14f9901533c90837af5f937465d.isv</a>	2017-11-15 08:53 (UTC)	<input type="checkbox"/>
isus_2036930.png	14d4aa27586965816706877217a5365d.png	2017-11-08 04:49 (UTC)	<input type="checkbox"/>

オーダーデータ& ご希望のデザイン設定

オーダー日: 2017-11-08

保存されたファイルは以下のような馬蹄型のアイコンで表示されます。



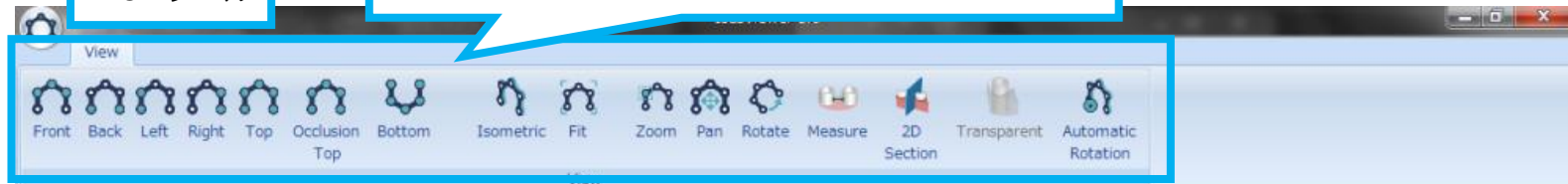
デザイン完成後、メールにてお知らせいたします。メール内リンクをクリックすることで上図のようなAWO内のオーダー画面が開きます。

- ① 上図赤枠で囲まれたリンクのどちらかをクリックすることでデザインファイルがダウンロード出来ます。直接あるいは任意の場所に保存の上、ファイルを開いてください。
- ② AS (アトランティス ISUS)ビューワーのインストールがお済みで無い場合は、上図青矢印で示す“ここ”と書かれたリンクよりAS (アトランティスISUS) ビューワーをインストールしてください。詳細につきましては4ページ目をご参照ください。

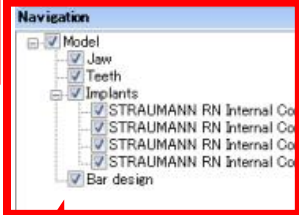
## 画面の説明

### Viewツール

デザイン画像の表示を変更  
(向き、サイズ、断面、透過像など)

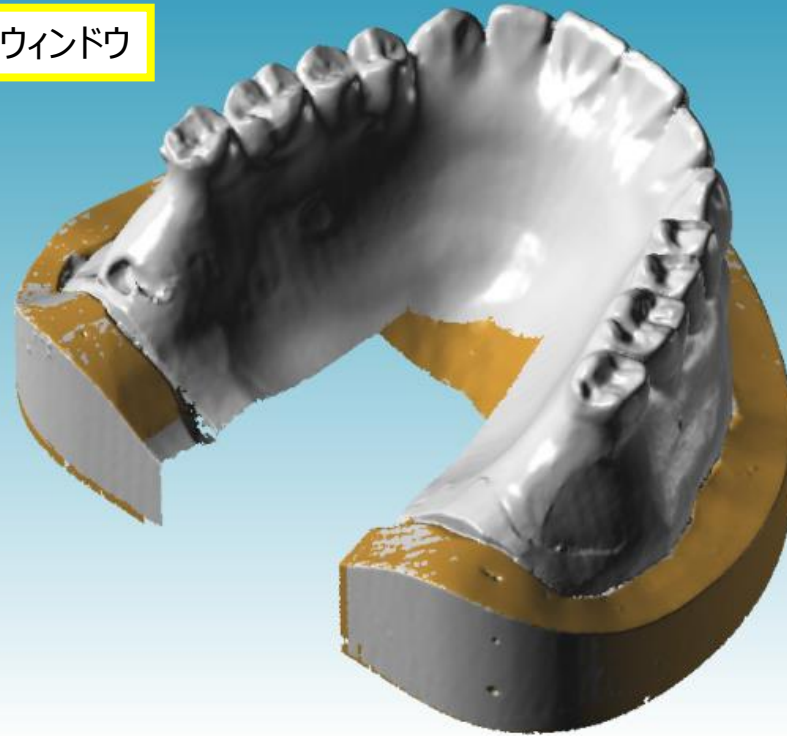


### Navigationウィンドウ



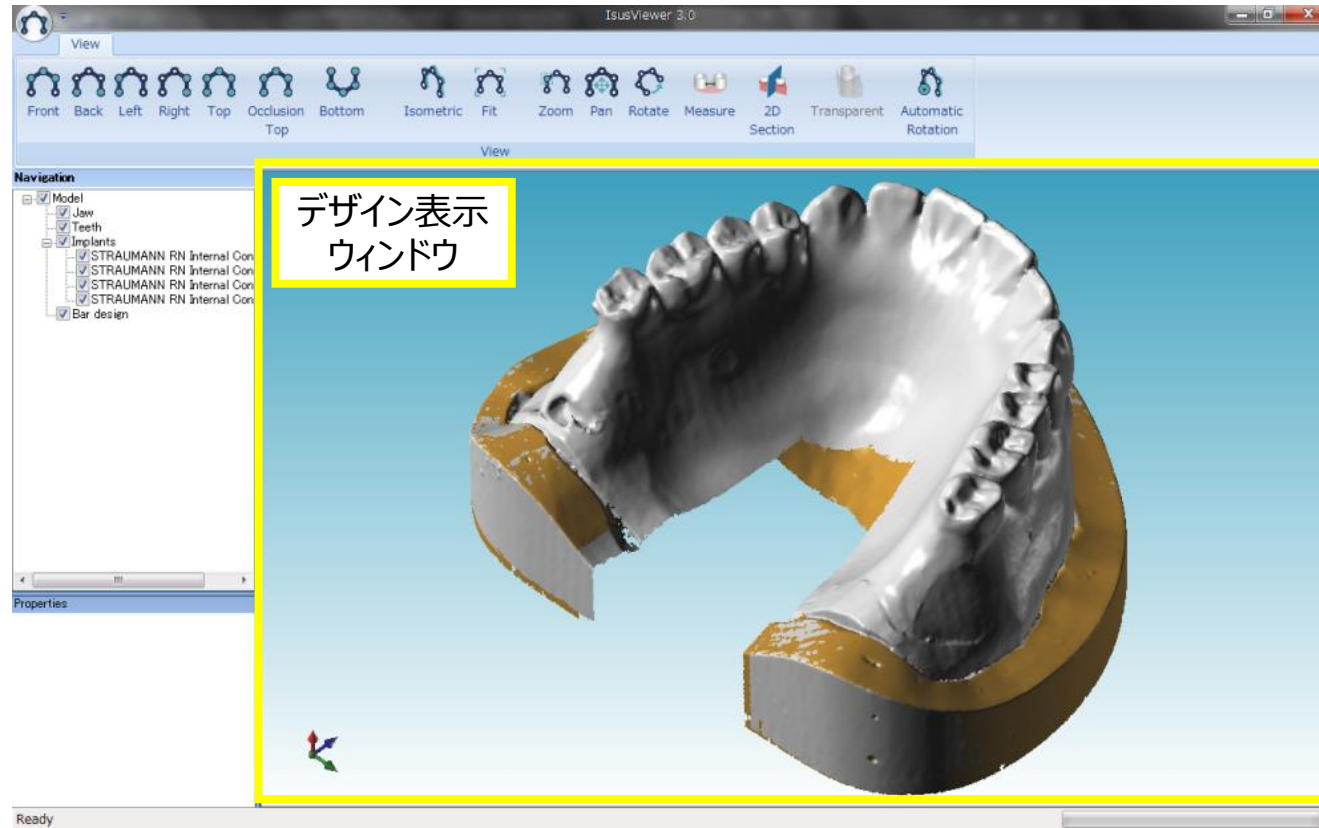
表示する内容を選択

### デザイン表示ウィンドウ



デザインファイルを開いてASビューワーが起動すると上図のような画面が表示されます。

## デザインの移動、回転と拡大/縮小



デザイン表示  
ウィンドウ

デザイン表示ウィンドウ内でキーボードの「Ctrl」キーとマウスの右ボタンを押したままカーソルを移動すると画像の移動が出来ます。

デザイン表示ウィンドウ内でマウスの右ボタンを押したままカーソルを移動すると、最初にボタンを押した位置を起点としてカーソルを動かした方向にデザイン画像が回転します。デザイン画像は任意の方向に回転することが出来ます。

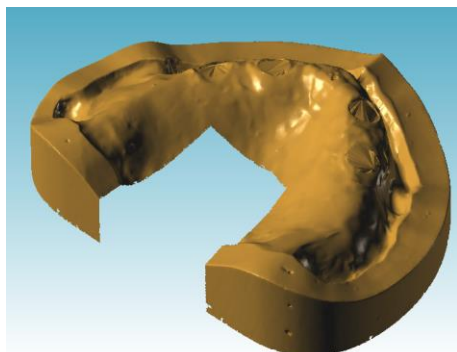
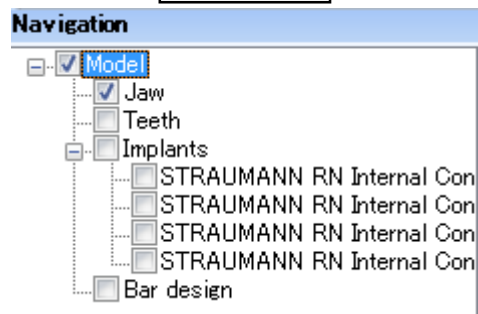
デザイン表示ウィンドウ内でマウスのホイールを前方方向に回転させると画像の拡大、後方方向に回転させると画像の縮小が出来ます。



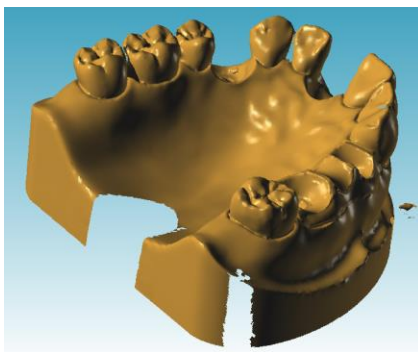
# Navigationの説明

## 顎のみの表示

バーケース

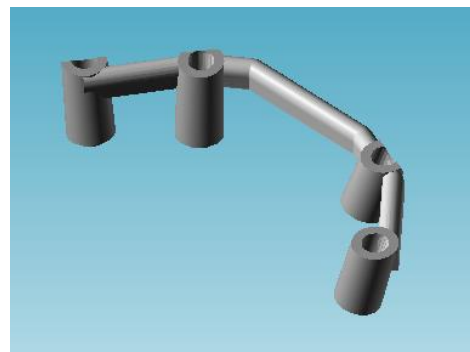
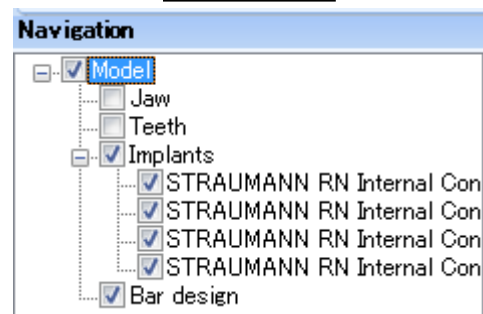


ブリッジケース

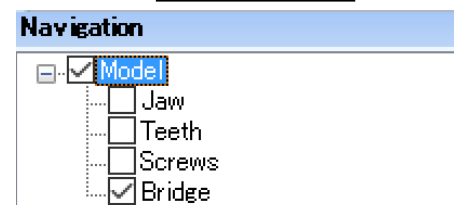


## フレームの表示

バーケース



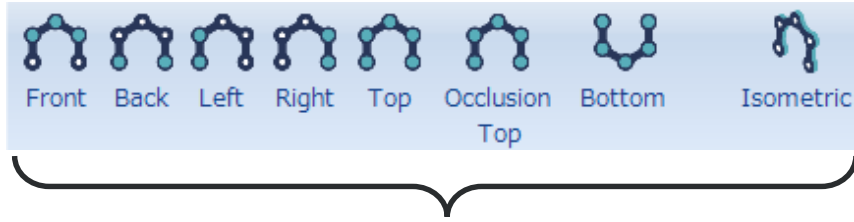
ブリッジケース



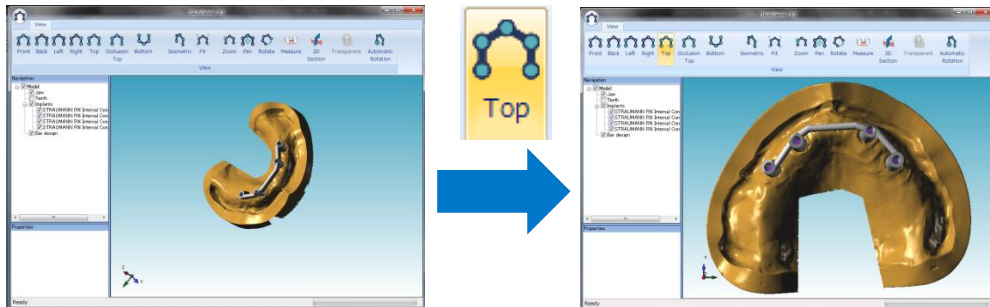
画面左上のNavigationウィンドウのボックスにチェック（✓）を入れたものだけが画面に表示されます。ボックス上でマウスの左ボタンをクリックすることでチェック有無の切り替えが出来ます。

# Viewツールの説明

## 表示方向の変更及び表示ウィンドウへのサイズのフィット



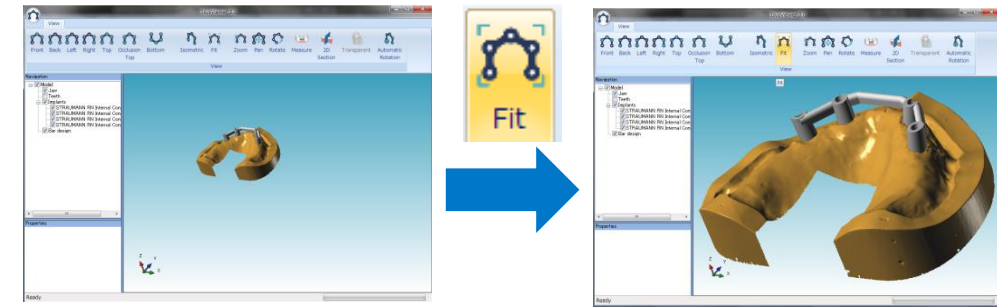
任意の方向、サイズに表示されているデザイン画像をアイコンが示す方向に変更し、サイズをデザイン表示ウィンドウにフィットさせます。



上図の状態です「Top」ボタンをクリックすると...

上からの見た方向に変更され、サイズがデザイン表示ウィンドウにフィットします。

任意の方向、サイズに表示されているデザイン画像を方向はそのまま、サイズのみをデザイン表示ウィンドウにフィットさせます。



「Fit」ボタンをクリックすると

方向はそのまま、サイズがデザイン表示ウィンドウにフィットします。

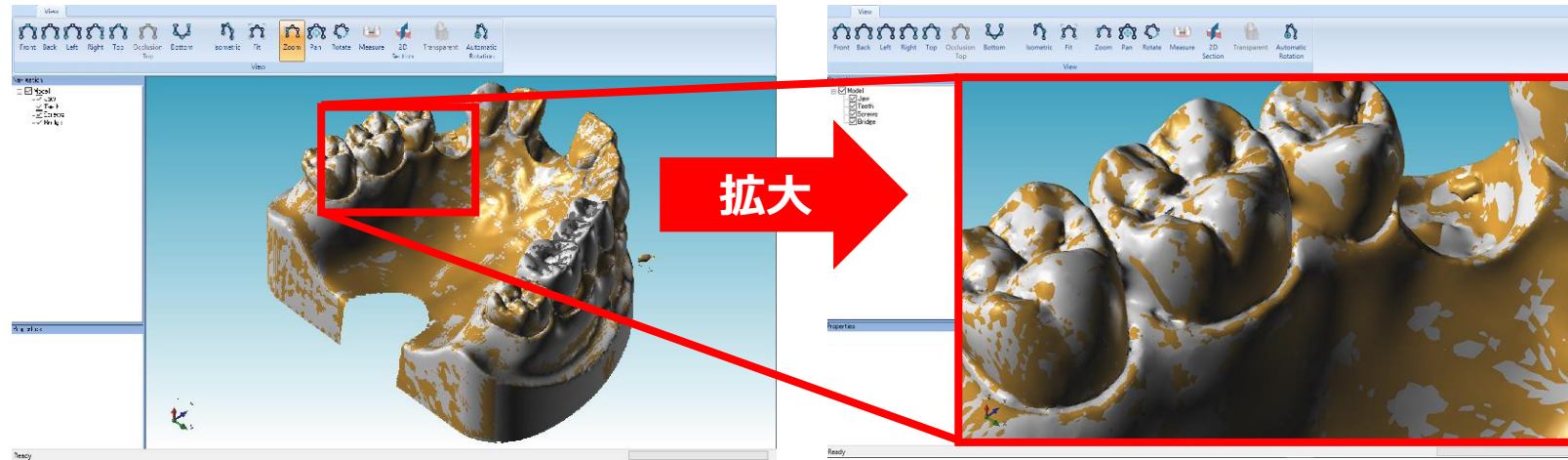
# Viewツールの説明

## 画像の拡大

「Zoom」ボタンをクリックし選択します（選択されるとオレンジ色に表示が変わります。）

デザイン表示ウィンドウ内にてマウスの左ボタンを押したままでマウスを動かすとボックスが表示されます。

このボックスにて拡大したい範囲を選択し左ボタンを離すと選択した範囲が拡大表示されます。



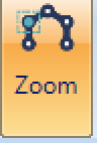
未選択の

状態



選択済の

状態



## その他画像の拡大/縮小方法

デザイン表示ウィンドウ内でキーボードの「Shift」キーとマウスの右ボタンを押したままでマウスを動かしても画像の拡大/縮小ができます。最初に右ボタンを押した位置を起点として

上か右にマウスを移動：拡大

下か左にマウスを移動：縮小

## Viewツールの説明

### 画像の移動

「Pan」ボタンをクリックし選択します（選択されるとオレンジ色に表示が変わります。）  
デザイン表示ウィンドウ内にてマウスの左ボタンを押したままでマウスを動かすとデザインの向きは固定したままでマウスを移動した方向に画像が移動出来ます。

未選択の  
状態



選択済の  
状態



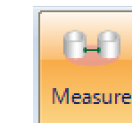
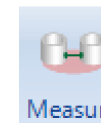
### 画像の回転

「Rotate」ボタンをクリックし選択します（選択されるとオレンジ色に表示が変わります。）  
デザイン表示ウィンドウ内にてマウスの左ボタンを押したままでマウスを動かすとマウスを移動した方向に画像が移動出来ま  
す。



### 距離の計測

「Measure」ボタンをクリックし選択します（選択されるとオレンジ色に表示が変わります。）  
デザイン画像上の任意の2点にてマウスの左ボタンをクリックすると選択した2点間の距離が表示されます。

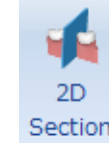


# Viewツールの説明

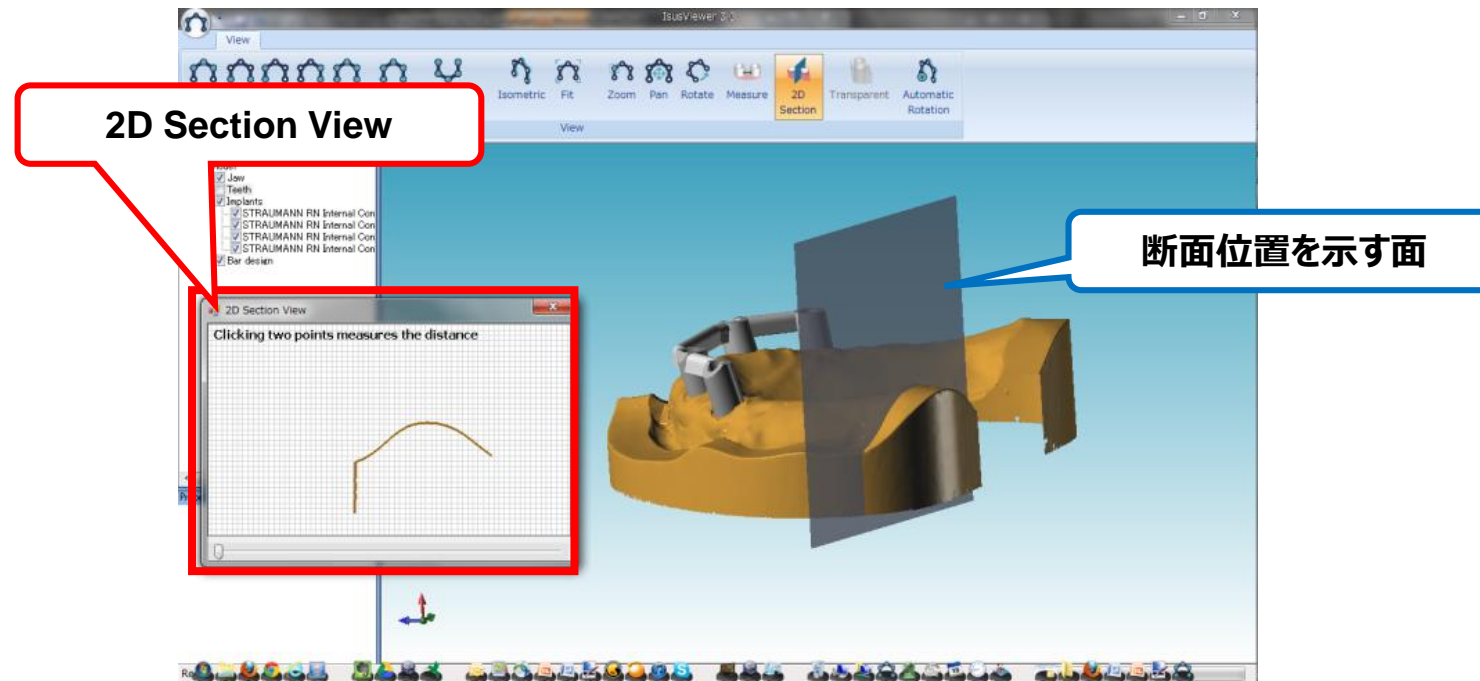
## 断面の表示

「2 D Section」ボタンをクリックし選択します（選択されるとオレンジ色に表示が変わります。）  
下図のような「2 D Section View」のウィンドウと断面位置を示す面が表示されます。

未選択の  
状態



選択済の  
状態



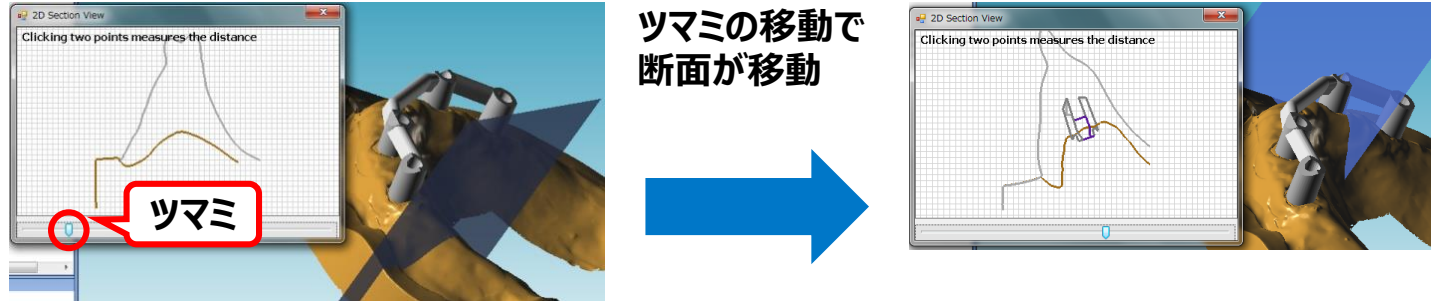
2D Section View

断面位置を示す面

# Viewツールの説明

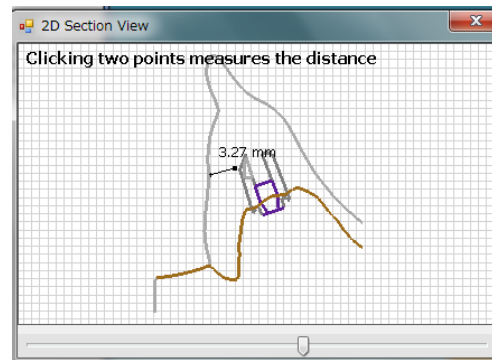
## 断面表示位置の移動

「2 D Section View」ウィンドウ下部のツマミ上でマウスの左ボタンをクリックし、左ボタンを押したまま移動させると断面を移動出来ます。



## 断面画像内の距離計測

「2 D Section View」ウィンドウ内の任意の2点でマウスの左ボタンをクリックすると2点間の距離が計測出来ます。



任意の2点でマウスの左ボタンを  
クリックすることで2点間の距離を  
計測

# Viewツールの説明

## Teethデータの透過像化

Navigationウィンドウで「Teeth」のボックスにチェックを入れ表示させます。

Navigationウィンドウで「Teeth」の文字上でマウスの左ボタンをクリックし「Teeth」を選択します。「Teeth」の表示が青地に白抜き文字に変わったら選択された状態です。

「Transparent」ボタンをクリックし選択するとTeethデータが透過像になります（選択されるとオレンジ色に表示が変わります。）



Navigation

- Model
  - Jaw
    - Teeth
  - Implants
    - STRAUMA
    - STRAUMANN RN Internal Co
    - STRAUMANN RN Internal Co
    - STRAUMANN RN Internal Co
  - Bar design

Teethのボックスにチェックを入れる

Teethが選択された状態

未選択の状態

選択済の状態

Transparent

Transparent

Transparentをクリックして選択

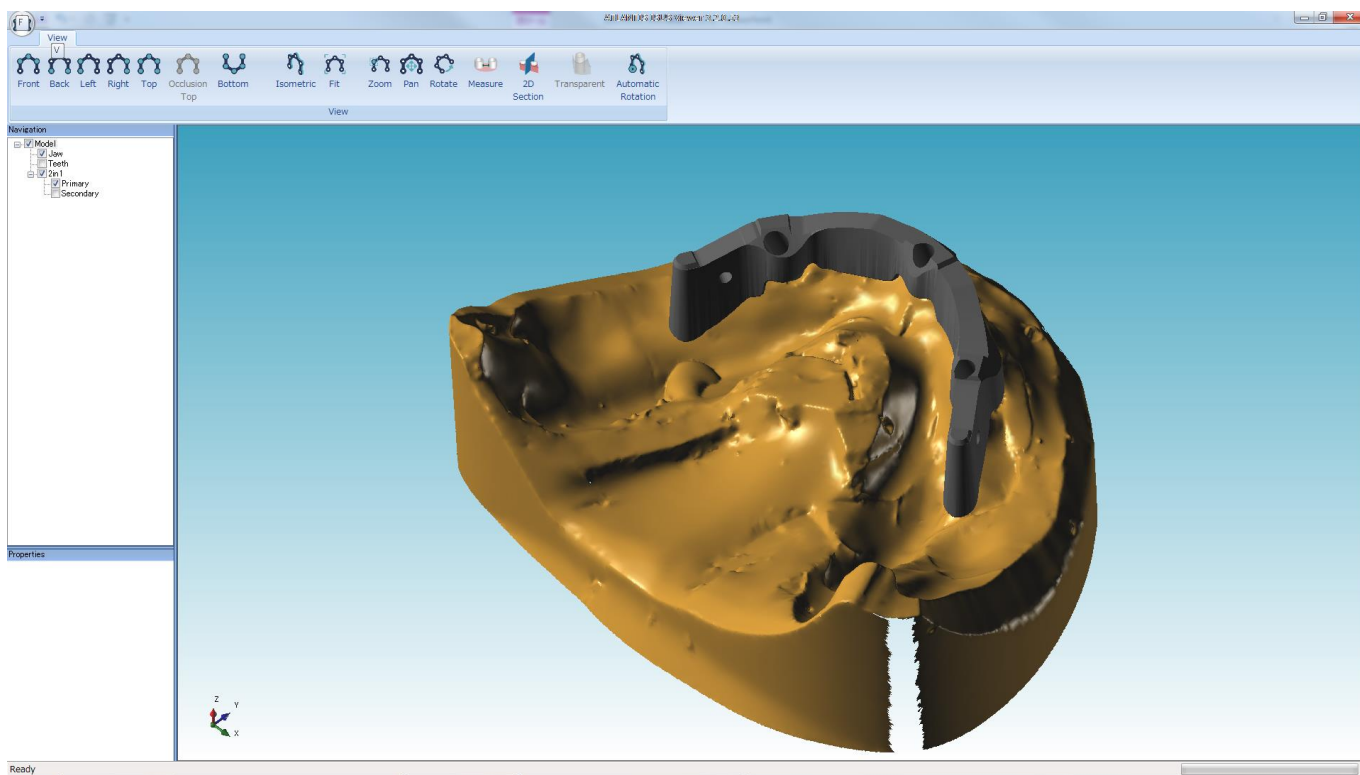
Teethデータが透過像になります。

# 操作方法まとめ

動作	Viewツールを使う操作方法	Viewツールを使わない操作方法	備考
拡大/縮小	 +左ドラッグで指定した範囲をズーム	①Shift+右ドラッグ ②マウスホイール 上：拡大 下：縮小	
移動	 +左ドラッグ	Ctrl+右ドラッグ	
回転	 +左ドラッグ	右ドラッグ	
距離計測	 +任意の2点で左クリック		任意の2点で左クリックすると2点間距離が計測されます。
自動回転			画像が自動回転し全体像を確認出来ます。



# デザイン承認方法



## Design approval

Design approval granted.

Design approval will send this case directly to manufacturing exactly as shown above, without any further examination or update. If changes are requested, you will be notified when implemented and ready for review.

Design is not approved. Please make the following modification(s) and resend for approval.

Please enter comments below in English.

Post

**デザインが完成すると事前に登録したアドレスにメールにて通知が送られます。迷惑メールに行かないよう設定をお願いいたします。**

**必ずデザイン確認し承認してください。デザインが承認されるまでケースは製造されません。**

デザインに問題がなければデザイン承認にチェックをいれ（上写真、左最上部チェック）最下段“ポスト”をクリックしデザイン決定。

デザイン修正の場合は二番目にチェックをいれ、下部コメントボックスに修正内容を記入の上、最下段“ポスト”をクリックしデザイン修正待ち。

※ 操作方法や、オーダーに関してご不明な場合

DDSC-Tokyo (デジタル デンタル ソリューション センター 東京) テックサービス

TEL: 0120-016-152

〔受付時間: 9 : 00-17 : 00、土日祝日を除く〕

または

弊社営業担当

まで